

西九州新幹線のレールが1本につながりました。

～ 2022 (令和 4) 年秋頃の完成・開業に向けて～

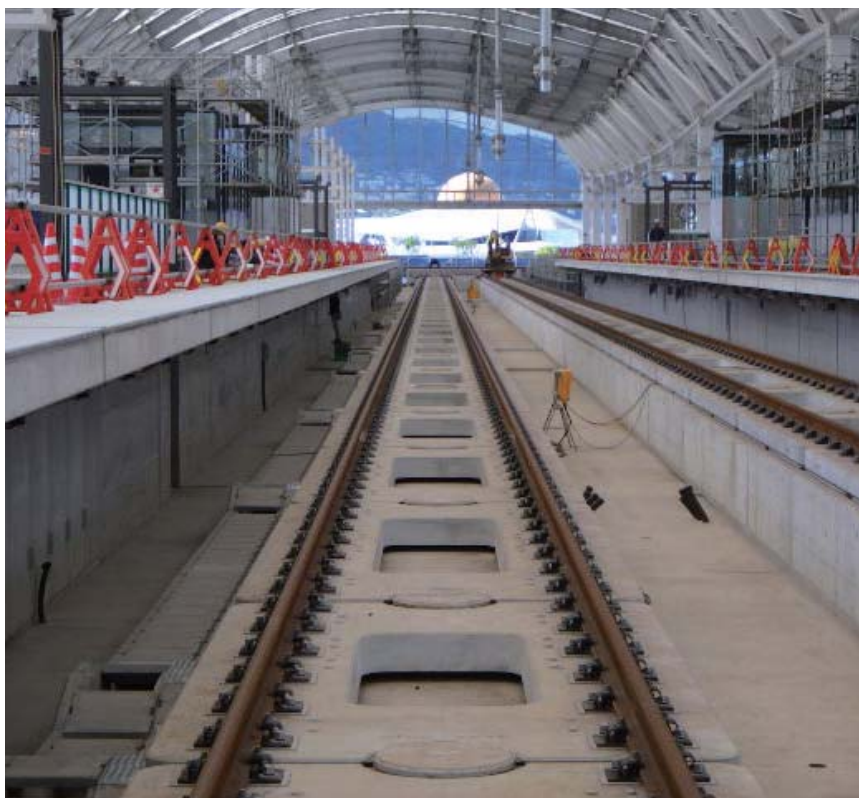
当機構では、西九州新幹線（武雄温泉・長崎間）の2022（令和4）年秋頃の完成・開業に向けて工事を進めておりますが、9月4日（土）長崎駅構内において、最後のレール敷設工事が完了し、武雄温泉駅と長崎駅間の全線のレールが1本につながりましたのでご紹介します。



長崎駅



スラブ軌道



長崎駅で1本につながったレール

◆西九州新幹線（武雄温泉・長崎間）の概要

西九州新幹線（武雄温泉・長崎間）は佐賀県武雄市、嬉野市、長崎県東彼杵町、大村市、諫早市、長崎市を經由する工事延長約67・0 kmの区間です。昭和48年に九州新幹線（起点：福岡市、終点：長崎市、経過市：佐賀市）の整備計画が決定後、さまざまな経過を経て、平成20年3月に武雄温泉・諫早間、平成24年6月に武雄温泉・長崎間で工事実施計画の認可を受け、工事を着手しました。

また、令和3年4月、J R九州から九州新幹線（武雄温泉・長崎間）の路線名称が西九州新幹線に決定したことが発表されました。

今回、平成30年8月に嬉野温泉駅から開始したレール敷設工事が完了し、武雄温泉駅から長崎駅までのレールが1本につながりました。

◆構造物の種類と延長

構造物の種類と延長は、トンネルが41・0 km（61・2％）全31箇所、高架橋が13・6 km（20・3％）、橋りょうが7・1 km（10・6％）全168箇所、切土・盛土が5・3 km（7・98％）を占めており、トンネルや橋りょうなどの土木工事の着手率は100％の進



◎主なトンネル
 依坂トンネル (約 5.7km)、久山トンネル (約 5.0km)、
 新長崎トンネル (約 7.5km)

◎主な橋りょう
 袴野架道橋 (152m)、千綿川橋りょう (213m)、
 第2本明川橋りょう (265m)



武雄温泉駅



袴野温泉駅



諫早駅



新大村駅

捗状況です。

また、軌道構造は高速での走行安定性や省メンテナンスを考慮して、スラブ軌道(※1)を標準軌道構造としています。

(※1) スラブ軌道：通常の線路のまくらぎに代わり、「軌道スラブ」と呼ぶコンクリート盤にレールを締結(固定)するもの。

◆時間短縮効果

時間短縮効果については、博多・長崎間〔武雄温泉駅で対面乗り換え(※2)〕の所要時間は現在の在来線特急より約30分短縮され、約1時間20分となります。

(※2) 武雄温泉駅での対面乗り換えは、階段の上り下りや改札の通過は必要なく、同じホームの両側で新幹線と在来線を乗り換えることができます。

◆今後の予定

現在は、駅舎の内装工事や、新幹線の走行に必要な電力を供給する電気工事など仕上げに向けての工事を進めております。

今後は、これらの工事と並行して、完成した構造物や線路、駅舎などが、安全に新幹線が走行できる設備となっていることを確認するため、鉄道事業者と協同して監査・検査等を進め、来年秋頃の完成・開業に向けて、安全を第一に考え、全力で取り組んでまいります。